

PAPER NAME

**JURNAL MOH. SAIFURRIJAL.docx**

AUTHOR

**Mohammad Saifurrijal**

WORD COUNT

**2804 Words**

CHARACTER COUNT

**16407 Characters**

PAGE COUNT

**11 Pages**

FILE SIZE

**2.3MB**

SUBMISSION DATE

**Oct 10, 2024 12:24 PM GMT+7**

REPORT DATE

**Oct 10, 2024 12:25 PM GMT+7**

### ● 14% Overall Similarity

The combined total of all matches, including overlapping sources, for each database.

- 13% Internet database
- 4% Publications database
- Crossref database
- Crossref Posted Content database

### ● Excluded from Similarity Report

- Bibliographic material
- Cited material
- Manually excluded text blocks

## Pengaruh Warna Umpan Terhadap Hasil Tangkapan Ikan Pada Alat Tangkap Pancing di Desa Bletok Situbondo

1. Moh. Syaifurrijal<sup>1\*)</sup>, Nurul Amalia Silviyanti S.<sup>2)</sup>, Creani Handayani<sup>3)</sup>  
2,3 Program Studi Teknik Kelautan, Universitas Abdurachman Saleh Situbondo,  
Situbondo  
\*Email : [rijalpedaw87@gmail.com](mailto:rijalpedaw87@gmail.com)

### Abstract

In Bletok Village, Bungatan District, Situbondo Regency, there is hand line fishing equipment. Usually, hand-line fishermen use live bait. But getting live bait is quite difficult and the price is also quite expensive. To overcome this problem, fishermen usually use artificial bait, namely chicken feathers. This study was conducted in Bletok Village, Bungatan District, Situbondo Regency, East Java for one month from January to February. This research aims to determine catch results and the influence of bait color on handline fishing gear. The method used in this research is experimental fishing, namely carrying out fishing operations using treated hand lines. The bait colors tested were red, white and black chicken feathers. Then the data obtained was processed using SPSS using the Kolmogorov-Smirnov test and ANNOVA test. The catches from Ulur fishing rods during the research were Yellow Selar Fish (*Selaroides leptolepis*), Fly Fish (Layang Perkak), Bentong Selar Fish (*Crumenophthalmus*), Mackerel Fish (*Rastrelliger sp*), Pompano Fish (*Carangodes*) and Tuna Fish (*Sarda orientalis*). From the results of the ANNOVA test, it is stated that  $F \text{ count} > F \text{ table}$  with  $F \text{ count } 1.186$   $F \text{ table } 3.95$ , meaning that  $H_0$  is rejected, so it can be said that the difference in bait color has no real effect on fishermen's catches.

**Keywords:** Hand Line Fishing, Artificial Bait, The Colour of Bait.

### Abstrak

Di Desa Bletok Kecamatan Bungatan Kabupaten Situbondo terdapat alat tangkap pancing ulur. Biasanya nelayan alat tangkap pancing ulur menggunakan umpan hidup. Tetapi untuk mendapatkan umpan hidup cukup susah dan harganya juga lumayan mahal. Untuk mengatasi permasalahan tersebut nelayan biasanya menggunakan umpan tiruan yaitu bulu ayam. Studi ini dilakukan di Desa Bletok Kecamatan Bungatan, Kabupaten Situbondo, Jawa Timur selama satu bulan dari Januari hingga Februari. Penelitian ini bertujuan untuk mengetahui hasil tangkapan dan pengaruh warna umpan pada alat tangkap pancing ulur. Metode yang digunakan dalam penelitian ini adalah *experimental fishing* yaitu melakukan operasi penangkapan ikan menggunakan pancing ulur yang diberi perlakuan. Warna umpan yang di uji cobakan adalah bulu ayam warna merah, putih dan hitam. Kemudian data yang di peroleh diolah menggunakan SPSS dengan menggunakan uji *Kolmogorov-Smirnov* dan uji ANNOVA. Hasil tangkapan pancing ulur ketika penelitian berlangsung yaitu Ikan Selar Kuning (*Selaroides leptolepis*), Ikan Layang (Layang Perkak), Ikan Selar Bentong (*Crumenophthalmus*), Ikan Kembung (*Rastrelliger sp*), Ikan Kuwe (*Carangodes*) dan Ikan Tongkol (*Sarda orientalis*). Dari hasil uji ANNOVA menyatakan bahwa  $F \text{ hitung} > F \text{ tabel}$  dengan  $F \text{ hitung } 1,186$   $F \text{ tabel } 3,95$  berarti  $H_0$  ditolak maka dapat dikatakan perbedaan warna umpan tidak berpengaruh nyata terhadap hasil tangkapan nelayan.

**Kata Kunci:** Pancing Ulur, Umpan Buatan, Warna Umpan.

## 1. PENDAHULUAN

Dengan luas 1.638,50 km<sup>2</sup> atau 163.850 Ha, Kabupaten Situbondo adalah salah satu kabupaten di Jawa Timur yang terkenal dengan Pantai Pasir Putih dan cagar alam Gunung Baluran. Letaknya sangat strategis karena dilalui oleh jalan arteri Surabaya – Banyuwangi yang merupakan jalan utama menuju Bali dan Bondowoso. Kabupaten Situbondo terletak diantara 113°34'21" - 114°27'57" BT dan 7°36'16" – 7°59'32" LS, posisinya memanjang dari barat ke timur dengan panjang garis pantai sekitar 150 km. Daerah utara sebagian besar Pantai Utara yang berdataran rendah dan di sebelah selatan berdataran tinggi. Rata-rata lebar wilayah dari utara ke selatan adalah 11 km. Kabupaten Situbondo memiliki 17 kecamatan, dan 13 kecamatan terdapat beberapa desa pesisir yang memiliki Tempat Pendaratan Ikan (TPI) [1].

Menurut [2] penangkapan ikan masih dilakukan secara konvensional di Indonesia, termasuk di Kabupaten Situbondo dimana masih menggunakan alat tangkap sederhana dan dilakukan di daerah sekitar pantai dengan kedalaman kurang dari 100 meter. Di daerah Situbondo alat penangkapan ikan yang digunakan adalah alat tangkap pancing. Alat tangkap pancing mempunyai keistimewaan yaitu adanya alat pancing sehingga disebut alat pancing (kail). Biasanya umpan dipasang pada kail, baik umpan asli maupun umpan buatan, untuk menarik perhatian ikan [3].

Jenis umpan yang digunakan pada pancing dibedakan dari umpan alami, imitasi, dan buatan. Umpan sangat penting untuk menarik ikan. Umpan pada pancing ulur berperan dalam menarik perhatian ikan, sehingga membuat kegiatan memancing lebih efisien [4]. Ikan biasanya mencari makanan melalui penglihatan dan penciuman [5]. Jenis umpan buatan yang digunakan nelayan di Desa Bletok untuk alat tangkap pancing ulur (ancet) disesuaikan dengan target ikan yang akan ditangkap dan sesuai dengan keinginan dari nelayan itu sendiri. Umpan yang digunakan diantaranya adalah benang rayon, karet pentil, bulu ayam, dan masih banyak jenis umpan buatan lainnya baik dari benang, dari bulu, maupun dari karet. Penggunaan jenis umpan yang berbeda tersebut belum diketahui jenis umpan manakah yang mempengaruhi banyaknya hasil tangkapan nelayan. Oleh karena itu perlu dilakukan penelitian pengaruh perbedaan dari beberapa jenis umpan yang

digunakan nelayan terhadap satuan berat hasil tangkapan. Dalam penelitian ini peneliti menggunakan jenis umpan dengan warna yang berbeda, tujuannya untuk mengetahui jenis ikan hasil tangkapan dengan alat tangkap pancing menggunakan ikan tiruan dan manakah warna jenis umpan yang lebih menarik perhatian ikan sehingga memberi pengaruh terhadap jumlah hasil tangkapan nelayan.

## 2. 5 METODE PENELITIAN

Pengumpulan data penelitian dilaksanakan pada Januari – Februari 2024 di perairan pesisir Desa Bletok, Kecamatan Bungatan Kabupaten Situbondo. Metode penelitian yang digunakan adalah metode *experimental fishing* yaitu metode dengan cara ikut melakukan operasi penangkapan ikan dengan menggunakan alat tangkap pancing ulur (*hand line*) yang akan diberi tiga jenis umpan buatan yang berbeda. 8 Eksperimen adalah observasi di bawah kondisi buatan, yang dibuat dan diatur oleh peneliti. Data yang diperlukan dikumpulkan melalui wawancara, observasi langsung, studi pustaka, dan dokumentasi untuk mendukung metode eksperimen ini [6]. Umpan tiruannya adalah bulu ayam. Perlakuan ini dilakukan sebanyak 16 kali dengan warna berbeda.

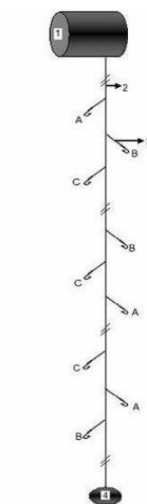
Teknik pengoperasian alat pancing ulur pada saat penelitian yaitu dengan menurunkan tali pancing dan dilakukan pengulangan penangkapan sebanyak 16 kali dari jam 16:00 WIB - 20:00 WIB. Setiap 15 menit sekali tali pancing akan ditarik keatas sehingga didapatkan 16 kali ulangan. Alat tangkap pancing yang digunakan selama penelitian di Perairan Bletok terbagi atas beberapa bagian yaitu penggulung tali pancing, tali pancing, mata pancing dan kili-kili (*swivel*). Mata pancing yang digunakan yaitu berbentuk kait dengan ukuran nomor pancing 17 berbahan *stainless steel*. Tali pancing terbuat dari bahan nylon *monofilament* (senar) dengan ukuran nomor tali pancing adalah nomor 80 dengan panjang total tali pancing yaitu masing-masing 15-20 m. Penggulung tali pancing yang terbuat dari bahan pipa dengan diameter 5 cm, panjang 11 cm dan kili-kili (*swivel*) yang terbuat dari bahan stainless steel dengan panjang 2 cm. Umpan buatan yang ada pada alat tangkap 16 terdiri dari 3 warna yaitu hitam, putih, dan merah. Desain pengoperasian alat tangkap pancing ulur disajikan pada Gambar 1.

Analisis data yang digunakan dalam penelitian ini yaitu analisis varians (*analysis of variance*, ANOVA) menggunakan perangkat lunak SPSS. Metode ANOVA membantu 18

memahami hasil eksperimen yang menunjukkan bahwa berbagai komponen mempengaruhi parameter proses lainnya [7]. Data hasil penelitian dari proses penangkapan ikan menggunakan alat tangkap pancing ulur selanjutnya akan dianalisa menggunakan varians (*analysis of variance*, ANOVA) dengan analisis uji F (*One Way Anova*) serta uji *Kolomogorof-Smirnov*. Analisis data ini digunakan untuk mengetahui hubungan antara warna umpan terhadap hasil tangkapan.

Menurut [8] variabel independen dalam penelitian ini adalah umpan tiruan, dan variabel dependen adalah hasil tangkapan. Tujuan dari uji F adalah untuk mngetahui apakah variabel independen (stimultan) mempengaruhi variabel dependen secara bersama-sama. Uji F dilakukan untuk mengevaluasi dampak total variabel bebas terhadap variabel terikat. Tingkatan yang digunakan adalah sebesar 0.5 atau 5%, jika nilai signifikan  $F < 0.05$  maka dapat diartikan bahwa variabel independent secara simultan mempengaruhi variabel dependen ataupun sebaliknya.

1. Jika nilai signifikan  $F < 0,05$  maka  $H_0$  ditolak dan  $H_1$  diterima. Artinya semua variabel independent/bebas memiliki pengaruh secara signifikan terhadap variabel dependen/terikat.
2. Jika nilai signifikan  $F > 0,05$  maka  $H_0$  diterima dan  $H_1$  ditolak Artinya, semua variabel independent/bebas tidak memiliki pengaruh secara signifikan terhadap variabel dependen/terikat.



**Gambar 1.** Desain Alat Tangkap

Keterangan :

1 : Penggulung

2 : Tali utama

3 : Tali Cabang

4 : Pemberat

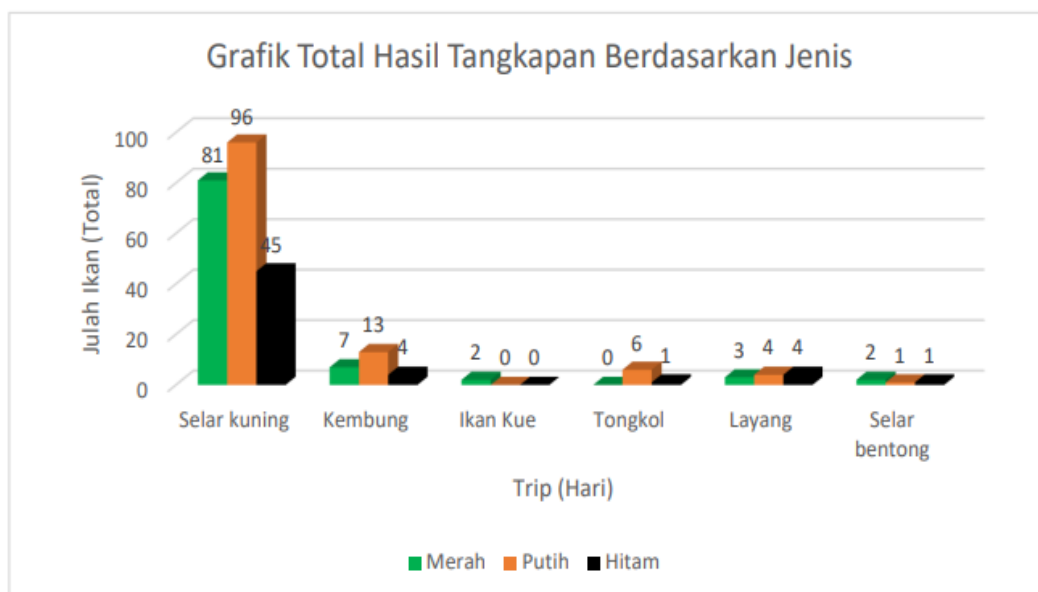
A : Umpan bulu ayam warna hitam

B : Umpan bulu ayam warna putih

C : Umpan bulu ayam warna merah

### 3. HASIL DAN PEMBAHASAN

Hasil tangkapan berdasarkan jenis Ikan pada saat penelitian selama 1 bulan mengalami fluktuasi setiap harinya. Menurut [9] umpan yang baik untuk penangkapan harus memiliki warna yang kontras dengan warna perairan. Kemampuan ikan untuk membedakan warna mereka membuat mereka lebih tertarik pada hal-hal yang memiliki warna kontras. Grafik hasil tangkapan berdasarkan jenis ikan selama penelitian disajikan pada Gambar 2.

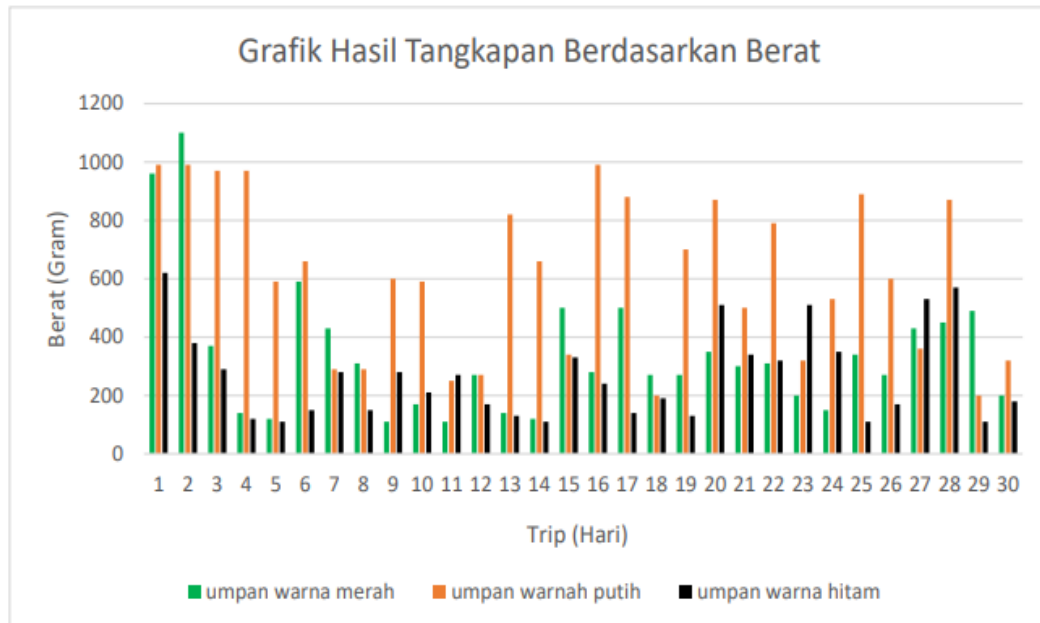


Gambar 2. Grafik Hasil Tangkapan Berdasarkan Jenis Ikan

Dari grafik hasil tangkapan pada gambar 2 diatas menunjukkan bahwa jenis Ikan Selar Ekor Kuning memiliki jumlah tertinggi sebanyak 237 ekor. Untuk Ikan Kembung memiliki jumlah sebanyak 28 ekor. Untuk Ikan Layang memiliki jumlah sebanyak 10 ekor sedangkan jumlah terendah pada Tongkol sebanyak 6 ekor, Ikan Selar Bentong 3 ekor dan Ikan Kuwe 2 ekor. Menurut [10] ikan selar cenderung bereaksi lebih cepat terhadap cahaya dengan iluminasi rendah. Secara teori, ikan selar berukuran kecil dengan bukaan mulut yang kecil dapat memakan umpan yang dipasang pada mata pancing no 17 atau no 18. Hal ini terlihat dari hasil tangkapan pancing ulur yang sebagian besar terdiri dari ikan selar.

Hasil yang diperoleh menunjukkan bahwa sifat perkembangan ikan Selar kuning pada hasil tangkapan pancing adalah allometrik positif (pertumbuhan beratnya lebih cepat dibandingkan dengan pertambahan panjangnya). Hasil ini berbeda dengan sifat pertumbuhan ikan Selar kuning di beberapa perairan yaitu *allometrik* negatif (pertumbuhan panjangnya lebih cepat dibandingkan pertumbuhan beratnya). Perbedaan hasil analisis hubungan panjang berat ikan Selar kuning di beberapa perairan ini mungkin karena perbedaan kisaran panjang ikan yang dianalisis cukup besar selain karena pengaruh faktor-faktor biologis dan ekologis perairan di mana ikan itu hidup [11]. Menurut [12] ikan selar kuning adalah ikan yang sangat penting secara ekonomis, pengelolaan berkelanjutan diperlukan untuk menjaga sumberdaya agar tidak punah.

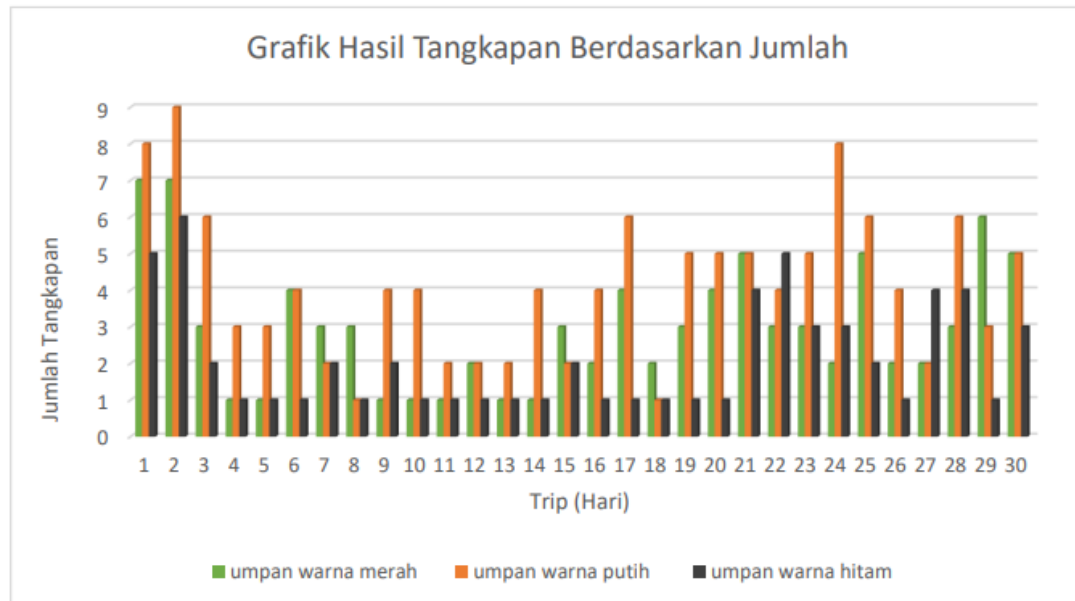
Hasil tangkapan berdasarkan jenis umpan terhadap berat ikan pada saat penelitian selama 1 bulan mengalami fluktuasi setiap harinya. Grafik hasil tangkapan berdasarkan jenis umpan terhadap berat ikan selama penelitian disajikan pada Gambar 3.



**Gambar 3.** Grafik Hasil Tangkapan Berdasarkan Jenis Umpan Terhadap Berat Ikan

Dari grafik hasil tangkapan pada gambar 3 diatas menunjukkan bahwa berat ikan menggunakan umpan warna merah pada hari ke 2 memiliki berat tertinggi sebesar 1100 gram sedangkan untuk berat terendah pada hari ke 9 dan 11 Sebesar 110 gram. Hal ini diperkuat oleh penelitian [13] warna umpan buatan menunjukkan bahwa merah sering efektif untuk menangkap berbagai spesies ikan. Dalam sebuah penelitian pada ikan *scad bigeye* dan ikan *scad india*, umpan merah menghasilkan tangkapan tertinggi, khususnya di sore hari. Umpan warna merah dapat menjadi pilihan efektif untuk menangkap berbagai spesies ikan pelagis, meskipun jenis dan warna umpan yang optimal dapat bervariasi tergantung pada spesies target dan kondisi penangkapan ikan. Untuk umpan warna putih pada hari ke 1, 2 dan 16 memiliki berat tertinggi sebesar 990 gram, sedangkan untuk berat terendah pada hari ke 18 dan 29 memiliki berat sebesar 200 gram. Umpan warna hitam pada hari ke 1 memiliki berat tertinggi sebesar 620 gram sedangkan untuk berat terendah pada hari ke 5, 14, 26 dan 29 sebesar 110 gram.





**Gambar 4.** Grafik Hasil Tangkapan Berdasarkan Jenis Umpan Terhadap Jumlah Ikan

15 Dari grafik pada Gambar 4 diatas menunjukkan bahwa jumlah ikan menggunakan umpan warna putih pada hari ke 2 memiliki jumlah tertinggi sebanyak 9 ekor sedangkan untuk jumlah terendah pada hari ke 8 dan 18 sebanyak 1 ekor. Untuk umpan warna merah pada hari ke 1 dan 2 memiliki jumlah tertinggi sebanyak 7<sup>4</sup> ekor, sedangkan untuk jumlah terendah pada hari ke 4,5,9,10,11,13 dan 14 memiliki jumlah sebanyak 1 ekor. Umpan warna hitam pada hari ke 2 memiliki jumlah tertinggi sebanyak 6 ekor sedangkan untuk jumlah terendah rata-rata setiap harinya sebanyak 1 ekor. Menurut [14] umpan tiruan berwarna merah dan hijau memang lebih efektif dibandingkan umpan berwarna putih dalam memancing ikan di perairan jernih dan terang. Warna yang mencolok (merah dan hijau) lebih mudah dideteksi oleh ikan karena memantulkan cahaya, sehingga menarik perhatian ikan melalui sifat phototaxisnya. Akibatnya, ikan cenderung untuk memangsa umpan tersebut.

### Uji Normalitas

Kriteria uji normalitas, yaitu tolak  $H_0$  jika nilai  $\text{sig} < \alpha = 0,05$  dan terima  $H_0$  jika nilai  $\text{sig} > \alpha = 0,05$ .

- $H_0$  = Data berdistribusi
- $H_1$  = Data tidak berdistribusi normal

Hasil uji normalitas didapatkan nilai sig Kolmogorov-Smirnov jumlah hasil tangkapan. Untuk umpan tiruan warna Merah, signifikansi = 0,056 maka  $H_0$  diterima karena nilai  $0,056 > \alpha = 0,05$ . Pada umpan tiruan warna Putih, signifikansi = 0,073 maka  $H_0$  diterima karena nilai signifikansi  $0,073 > \alpha = 0,05$ . Sedangkan untuk yaitu umpan tiruan warna Hitam, signifikansi = 0,051 maka  $H_0$  diterima karena nilai signifikansi  $0,051 > \alpha = 0,05$ , maka sebaran data bersifat normal.

### Uji ANNOVA

Setelah data hasil penelitian didapatkan untuk mengetahui pengaruh umpan terhadap hasil tangkapan ikan maka data hasil tangkapan tersebut lalu di uji menggunakan (ANOVA) dengan software SPSS. Selanjutnya jika terdapat pengaruh ( $F$  hitung  $>$   $F$  tabel), maka terdapat pengaruh yang nyata.

Adapun ketentuan pengambilan kesimpulan adalah sebagai berikut:

- a.  $F$  hitung  $>$   $F$  tabel 5% (0.05) maka variabel perlakuan berpengaruh nyata (significant).
- b.  $F$  hitung  $<$   $F$  tabel 5% (0.05) maka variabel kelompok tidak berpengaruh nyata (non significant).

Berdasarkan tabel One-way ANOVA pengukuran jumlah berat dalam satuan gram (g) diperoleh  $F_{hitung}$  1.186 dengan nilai signifikansi 0,279. Nilai  $F_{tabel}$  pada derajat bebas 1 dan 88 serta selang kepercayaan 5% yaitu 3,95. Nilai  $F_{hitung} <$   $F_{tabel}$  yaitu menerima  $H_1$  dan menolak  $H_0$  sehingga dapat disimpulkan bahwa umpan tidak berpengaruh nyata terhadap hasil tangkapan nelayan. Nilai signifikansi menunjukkan angka 0,279 dimana angka signifikan lebih besar dari nilai alpha (0,05) maka dapat dikatakan perbedaan umpan tidak berpengaruh nyata terhadap hasil tangkapan nelayan.

### 4. KESIMPULAN

Kesimpulan dari hasil penelitian pengaruh warna umpan terhadap hasil tangkapan pada alat tangkap pancing di desa Bletok Situbondo yaitu jenis-jenis ikan yang merupakan hasil tangkapan dari 3 jenis warna umpan yang digunakan antara lain : Ikan Selar kuning (*Selaroides leptolepis*), Ikan Layang (Layang Perkak), ikan selar bentong (*crumenophthalmus*), ikan kembung (*Rastrelliger sp*), Ikan Kuwe (*Carangodes*) dan Ikan

tongkol (*Sarda orientalis*). Analisis data menggunakan uji ANNOVA menyatakan bahwa  $F_{hitung} > F_{tabel}$  dengan  $F_{hitung}$  1,186  $F_{tabel}$  3,95 berarti  $H_0$  ditolak maka dapat dikatakan perbedaan umpan tidak berpengaruh nyata terhadap hasil tangkapan nelayan.

## REFERENSI

- [1] Mulyadi S, *Ekonomi Kelautan*. Jakarta: Pt. Raja Grafindo Persada, 2007.
- [2] Nuruddin, "Analisis Perbedaan Jenis Umpan Serta Kedalaman Alat Tangkap Pancing Ulur Terhadap Hasil Tangkapan Di Perairan Muncar Banyuwangi Jawa Timur," Skripsi, Universitas Brawijaya, Malang, 2017.
- [3] M. Sudirman A., *Teknik Penangkapan Ikan*. Jakarta: Pt. Rineka Cipta, 2004.
- [4] P. R. Wursing, B. G. Hutubessy, And S. Sangadji, "Perbedaan Warna Umpan Dan Ukuran Mata Pancing Pada Penangkapan Ikan Layang (*Decapterus Sp*) Dengan Pancing Ulur," *Amanisal J. Teknol. Dan Manaj. Perikan. Tangkap*, Vol. 12, No. 1, Art. No. 1, May 2023, Doi: 10.30598/Amanisalv12i1p33-41.
- [5] Aristi Dian Purnama Fitri, *Buku Ajar Tingkah Laku Ikan*. Semarang: Upt Undip Press, 2012.
- [6] R. L. C. Putri, A. D. P. Fitri, And T. Yulianto, "Analisis Perbedaan Jenis Umpan Dan Lama Waktu Perendaman Pada Alat Tangkap Bubu Terhadap Hasil Tangkapan Rajungan Di Perairan Suradadi Tegal," *J. Fish. Resour. Util. Manag. Technol.*, Vol. 2, No. 3, Art. No. 3, Aug. 2013.
- [7] S. S. Dewi, R. Ermina, V. A. Kasih, F. Hefiana, A. Sunarmo, And R. Widianingsih, "Analisis Penerapan Metode One Way Anova Menggunakan Alat Statistik Spss," *J. Ris. Akunt. Soedirman*, Vol. 2, No. 2, Art. No. 2, Dec. 2023, Doi: 10.32424/1.Jras.2023.2.2.10815.
- [8] I. Ghozali, *Aplikasi Analisis Multivariete Dengan Program Ibm Spss 23*, Edisi 8. In Viii. Semarang: Badan Penerbit Universitas Diponegoro.
- [9] G. S. Senewe, H. J. Kumajasâ€, And R. D. C. Pamikiran, "Pengaruh Jenis Umpa Terhadap Hasil Tangkapan Pancing Dasar Di Pantai Desa Poopoh," *J. Ilmu Dan Teknol. Perikan. Tangkap*, Vol. 4, No. 1, Art. No. 1, Jul. 2019, Doi: 10.35800/Jitpt.4.1.2019.22749.
- [10] H. Haruna, K. Hehanussa, And J. Tuhumury, "Selektivitas Pancing Terhadap Hasil Tangkapan Ikan Selar (*Selar Crumenophthalmus*) Di Perairan Selat Seram," *J. Ilmu Dan Teknol. Perikan. Tangkap*, Vol. 8, Pp. 119–124, Sep. 2023, Doi: 10.35800/Jitpt.8.2.2023.50176.
- [11] D. I. W. Yanti, M. Masengi, And Y. P. Palembang, "Analisis Hubungan Panjang Berat Pada Ikan Selar Kuning *Selaroides Leptolepis* Di Pangkalan Pendaratan Ikan (Ppi), Kota Sorong:," *Nekton*, Vol. 3, No. 2, Art. No. 2, Oct. 2023, Doi: 10.47767/Nekton.V3i2.402.
- [12] E. R. E. Gelis *Et Al.*, "Analisis Pola Pertumbuhan Ikan Ekor Kuning (*Caesio Cuning*) Yang Didaratkan Di Kawasan Pelabuhan Ikan Muara Angke, Jakarta," *J. Pengeloaan Perikan. Trop. J. Trop. Fish. Manag.*, Vol. 7, No. 2, Art. No. 2, Dec. 2023, Doi: 10.29244/Jppt.V7i2.43984.

- [13] K. Hehanussa, Haruna, B. G. Hutubessy, And J. Tuhumury, “Pengaruh Warna Umpan Buatan Terhadap Hasil Tangkapan Ikan Selar (*Selar Crumenophthalmus*) Dan Ikan Layang (*Decapterus Ruselli*) Di Selat Seram,” *Albacore J. Penelit. Perikan. Laut*, Vol. 7, No. 3, Art. No. 3, Oct. 2023, Doi: 10.29244/Core.7.3.415-425.
- [14] A. Niam, A. D. P. Fitri, And T. Yulianto, “Perbedaan Warna Umpan Tiruan Terhadap Hasil Tangkapan Ikan Tongkol (*Euthynnus Affinis*) Pada Alat Tangkap Pancing Tonda Di Perairan Karimunjawa Jepara,” *J. Fish. Resour. Util. Manag. Technol.*, Vol. 2, No. 3, Art. No. 3, Aug. 2013.

● **14% Overall Similarity**

Top sources found in the following databases:

- 13% Internet database
- 4% Publications database
- Crossref database
- Crossref Posted Content database

TOP SOURCES

The sources with the highest number of matches within the submission. Overlapping sources will not be displayed.

1	<b>unars.ac.id</b> Internet	3%
2	<b>repository.ub.ac.id</b> Internet	2%
3	<b>digilib.uinkhas.ac.id</b> Internet	1%
4	<b>123dok.com</b> Internet	<1%
5	<b>journal.ipb.ac.id</b> Internet	<1%
6	<b>pt.scribd.com</b> Internet	<1%
7	<b>Hurriyati Ratih, Tjahjono Benny, GafarAbdullah Ade, Sulastri, Lisnawati....</b> Publication	<1%
8	<b>fr.scribd.com</b> Internet	<1%
9	<b>mulkanarsyuddin.wordpress.com</b> Internet	<1%

10	<b>garuda.ristekbrin.go.id</b> Internet	<1%
11	<b>journal.stieamkop.ac.id</b> Internet	<1%
12	<b>scribd.com</b> Internet	<1%
13	<b>Mery Mei Lestari, Tina Lestari. "Analisis Pengaruh Penyelesaian Tinda...</b> Crossref	<1%
14	<b>digilib.uinsby.ac.id</b> Internet	<1%
15	<b>repositori.umsu.ac.id</b> Internet	<1%
16	<b>tsearch.digi-crea.com</b> Internet	<1%
17	<b>core.ac.uk</b> Internet	<1%
18	<b>id.123dok.com</b> Internet	<1%
19	<b>Julianus Notanubun, Imanuel M. Thenu, Yuliana Anastasia Ngamei, Tut...</b> Crossref	<1%
20	<b>Roma Yuli F Hutapea, Tyas Dita Pramesthy, Sri Yenica Roza, Suci Asrin...</b> Crossref	<1%
21	<b>Julius Mose Rahaningmas. "The Influence of Types of Fishing Handlin...</b> Crossref	<1%

22

**docplayer.info**

Internet

&lt;1%

## ● Excluded from Similarity Report

- Bibliographic material
- Cited material
- Manually excluded text blocks

---

### EXCLUDED TEXT BLOCKS

**Jurnal Manajemen Pesisir dan Laut (MAPEL)E-ISSN 3021-7725 dan P-ISSN 2987-...**  
unars.ac.id

---

**Warna Umpan Terhadap Hasil Tangkapan Ikan PadaAlat Tangkap Pancing di**  
docplayer.info

---

**alat tangkap pancing ulur**  
repository.ub.ac.id

---

**dilakukan di Desa**  
repository.ub.ac.id

---

**yang digunakan dalam penelitianini adalah experimental fishing yaitu melakukan o...**  
repository.ub.ac.id

---

**Hasil tangkapan pancing**  
repository.ub.ac.id

---

**F hitung > F tabel dengan F hitung**  
Mery Mei Lestari, Tina Lestari. "Analisis Pengaruh Penyelesaian Tindak Lanjut Rekomendasi Hasil Pemeriks...

---

**maka dapat dikatakanperbedaan**  
repository.ub.ac.id

---

**Jurnal Manajemen Pesisir dan Laut (MAPEL)E-ISSN 3021-7725 dan P-ISSN 2987-...**  
unars.ac.id



**luas 1.638,50 km<sup>2</sup> atau 163.850 Ha**

repository.ub.ac.id

---

**Kabupaten Situbondo**

digilib.uinkhas.ac.id

---

**114°27'57" BT dan 7°36'16" – 7°59'32" LS**

digilib.uinkhas.ac.id

---

**Jenis umpanbuatan yang digunakan nelayan di**

repository.ub.ac.id

---

**Dalam penelitian ini**

repository.ub.ac.id

---

**Metode penelitian yang digunakan adalah metode experimental fishing yaitu meto...**

repository.ub.ac.id

---

**melalui wawancara, observasi langsung, studi pustaka, dan dokumentasi**

repository.ub.ac.id

---

**yang digunakan selama penelitian diPerairan**

123dok.com

---

**stainless steel. Tali pancing terbuat daribahan nylon monofilament (senar) dengan...**

123dok.com

---

**disajikan pada Gambar 1. Analisis data yang digunakan dalam penelitian ini**

www.bbp4b.litbang.kkp.go.id

---

**pengoperasian alat tangkap pancing ulur**

ejournal.unsrat.ac.id

---

**penangkapan ikan menggunakan alat tangkap pancing ulur**

repository.ub.ac.id

---

of variance, ANOVA) dengan

repository.ub.ac.id

---

**Analisis data ini digunakan untuk mengetahui hubungan antara**

www.scribd.com

---

**variabel independen dalam penelitian ini adalah**

eprints.iain-surakarta.ac.id

---

**terhadap variabel terikat. Tingkatan yang digunakan adalah sebesar 0.5 atau 5%, ji...**

idr.uin-antasari.ac.id

---

**uji F**

repository.upi.edu

---

**1. Jika nilai signifikan  $F < 0,05$  maka  $H_0$  ditolak dan  $H_1$  diterima. Artinya semuavar...**

journal.steamkop.ac.id

---

**Keterangan :1 : Penggulung2 : Tali utama3 : Tali Cabang4 : PemberatA : Umpan**

repository.ub.ac.id

---

**memiliki warna**

docplayer.info

---

**Jurnal Manajemen Pesisir dan Laut (MAPEL)E-ISSN 3021-7725 dan P-ISSN 2987-...**

unars.ac.id

---

**Secara teori, ikan selar berukuran kecil**

ejournal.unsrat.ac.id

---

**Hasil yang diperoleh menunjukkan bahwa sifat**

media.neliti.com

---

**Hasil ini berbeda dengan sifat pertumbuhan ikan Selar kuning di beberapa perairan**

media.neliti.com

---

**Perbedaan hasil analisis hubungan panjang berat ikan Selar kuning di beberapa per...**  
media.neliti.com

---

**pertumbuhan panjangnya lebih cepat dibandingkan pertumbuhan beratnya**

Danyel Selwanus Fuatkait, Erica J. Baesardy, Anaci Batlajery. "KOMPOSISI UKURAN DAN POLA PERTUMBU...

---

**Grafik hasil tangkapan berdasarkan jenis umpan**

Julius Mose Rahaningmas. "The Influence of Types of Fishing Handline Catches of Kurisi Fish (Nemipterus ...

---

**disajikan pada Gambar 3**

jurnal.untirta.ac.id

---

**Jurnal Manajemen Pesisir dan Laut (MAPEL) E-ISSN 3021-7725 dan P-ISSN 2987-...**

unars.ac.id

---

**ekor sedangkan untuk jumlah terendah pada**

123dok.com

---

**umpan tiruan**

123dok.com

---

**perairan jernih dan terang. Warna yang mencolok (merah dan hijau) lebih mudah di...**

123dok.com

---

**Uji Normalitas Kriteria uji normalitas, yaitu tolak  $H_0$  jika nilai  $\text{sig} < \alpha = 0,05$  dan teri...**

123dok.com

---

**Jurnal Manajemen Pesisir dan Laut (MAPEL) E-ISSN 3021-7725 dan P-ISSN 2987-...**

unars.ac.id

---

**$H_0$  diterima karena nilai signifikansi 0**

123dok.com

---

**Setelah data hasil penelitian didapatkan untuk mengetahui pengaruh umpan terha...**

repository.ub.ac.id

---

Selanjutnya jika terdapat pengaruh ( $F_{hitung} > F_{tabel}$ ), maka

repository.ub.ac.id

---

nyata. Adapun ketentuan pengambilan kesimpulan adalah sebagai berikut: a.  $F_{hitung}$ ...

repository.ub.ac.id

---

Berdasarkan tabel One-way ANOVA pengukuran jumlah berat dalam satuan

repository.ub.ac.id

---

Jurnal Manajemen Pesisir dan Laut (MAPEL) E-ISSN 3021-7725 dan P-ISSN 2987-...

unars.ac.id